



CSE réseau • 3

Compte rendu FO du Comité Social et Économique 7 & 8 Février 2024

Ce CSE (Comité Social Économique) a eu lieu la veille de la présentation de la "feuille de route" par la Présidente Delphine Ernotte.

Holding, fusion, pôle tout est possible. On nous annonce une transformation profonde de l'audiovisuel, mais on ne nous dit pas de quelle façon nous allons être mangés, enfin pardon structurés!

Une chose est sûre, ça va tanguer sur le réseau.

En attendant, voici le compte-rendu du CSE de janvier qui a eu lieu en février...

Bonne lecture.



SOMMAIRE

- L'avenir du réseau est en train de se jouer !
- La suite de l'expérimentation « Overdrive » ...
- Faisabilité d'une organisation du travail à 4 jours pour les métiers impactés par les éditions ICI
- OpenMédia continue d'être déployé malgré ses bugs
- L'arrivée de Sherlock et son impact sur les antennes comme la suppression de l'application SONAR
- Le haut de la pyramide change, la réorganisation reste !
- Point Santé : Les personnels et des élus syndicaux malmenés depuis trop longtemps au sein de l'antenne de France•3 Lorraine...
- Vie du CSE

L'avenir du réseau est en train de se jouer !

Il est ressorti plusieurs informations importantes lors de la commission antennes numériques et linéaires, information régionale et locale des 24 et 25 janvier 2024.

Durant la période des Jeux Olympique, les Journaux Télévisés vont pâtir d'une grosse diminution de durée. E. Berg (directeur de l'information réseau) nous informe qu'ils seront réduits à 15 - 20 minutes pour l'édition du soir. La directrice du réseau tranche pour 20 minutes en CSE.

La question de l'information locale et de l'ouverture des éditions locales durant cette période reste en suspens. Nous comprenons l'importance du sport mais la vie continue et cela ne doit pas occulter l'information régionale. Il est de notre devoir de donner de l'info de proximité avec ou sans les JO.

En ce qui concerne les collaborations avec France Bleu, l'émission, intitulée "Willy vient dîner chez vous" est confiée au secteur privé pour sa fabrication. Ceci n'augure rien de bon pour les futures émissions communes. **FO interroge la direction sur qui fait quoi et comment ? Quelle structure envisage-t-elle ?** Xavier Riboulet, chargé de la mise en œuvre de cette coopération nous répond qu'on peut difficilement parler de rapprochement, indépendamment des matinales, on envisage des émissions communes, principalement en PAE. Les directeurs ont comme mission de mettre en commun une ligne éditoriale, comme l'enduropale du Touquet. "On va apprendre en marchant". Le cadre est défini par les équipes sur place, entendez par là les directions régionales, la direction n'a pas encore donné ses consignes. En attendant, les dérives sont déjà là. On demande aux journalistes de France 3 de certaines antennes de travailler pour les matinales de France Bleu. Côté juridique, nous ne sommes pas dans les clous. Les élus votent à l'unanimité une motion. 🗑️ [Cliquez ICI](#) pour la lire.

Depuis la nouvelle formule ICI (post grève), le JT soir est regardé en moyenne par 2,4 millions de téléspectateurs soit 14,3% PdA. En comparaison avec le JT national sur le même créneau horaire, la formule Tempo fait légèrement moins. De manière générale, il en ressort que « *le principe de la nouvelle formule est bien compris et validé même si le changement n'a pas encore convaincu tout le monde.* » **En attendant les gardes alternées continuent !** La partie nationale portée par une région différente chaque semaine est prolongée, au moins jusqu'à l'été.

Selon le directeur délégué des programmes et des antennes du réseau régional, le réseau amorce pour ses programmes « un début de changement avec une vraie montée en puissance de la plateforme france.tv et la volonté d'exposer nationalement ses programmes régionaux ».

A noter aussi l'arrêt de plusieurs VEF (Vous Êtes Formidables). Selon la direction des programmes, il en resterait seulement 4 ou 5. « Les audiences sont faibles... il y a une volonté de transférer le personnel vers l'info où le public est plus large... les régions sont décisionnaires... certaines d'entre elles ont une appétence documentaire. »

Concernant les Matinales France Bleu "ICI matin", on en propose aujourd'hui 33. Une 34ème a vu le jour le 6 février à Chambéry. A la fin de l'année, on en sera à 39. Les derniers déploiements devraient intervenir courant 1er semestre 2026. Le rapprochement est en ordre de marche et la tutelle s'empare des moyens à sa disposition pour l'accélérer. Ainsi des inspecteurs des Finances se sont rendus au Siège et dans certaines antennes (Pays-de-la-Loire, Normandie...) pour vérifier les avancées en termes de volume de programmes communs et de rapprochements immobiliers.

L'offre numérique a battu un record en 2023 avec 608 millions de visites sur l'ensemble du réseau régional soit une hausse de 55% par rapport à 2022. Pour le seul mois de décembre le nombre de visites s'établit à 60,6 millions de visites soit 1,95 millions de visites quotidiennes, une hausse de 85% par rapport à décembre 2022. F3 régions représente un tiers de l'offre globale de franceinfo.fr (France Info, France 3 et les Premières). Sur la plateforme 80% de la lecture vient des régions.

FO a eu vent de planificateurs qui auraient reçu l'ordre de la direction de ne planifier aucun (vraiment zéro) CDDU et pigistes pendant la période des JO, pour F3 Régions. La direction se dit

étonnée, selon elle, ce n'est pas le cas. En revanche, la très basse activité va certainement entraîner une drastique baisse de personnel en région pendant les JO lié aux journaux écourtés.

Lire l'intégralité de la commission antenne et programme en [cliquant ICI](#) 🖱️

La suite de l'expérimentation « Overdrive » ...

Pour rappel, l'expérimentation sur l'automate Overdrive permettant d'automatiser tout le *process* de mise en image et en son des Journaux Télévisés ainsi que de toutes les émissions chartées a pris fin en juillet dernier.

Impossible d'utiliser ce nouvel outil pour nos JT ont pu constater les 38 salariés référents de ce projet.

Mais rien n'arrête la direction de France Télévisions ! Vous comprenez, 8 automates ont été achetés...

Donc on remet le couvert : la direction a invité les 38 référents fin janvier pour leur expliquer qu'il fallait continuer. Désormais ce n'est plus une expérimentation mais une nouvelle phase test avant mise en exploitation : on travaille sur l'amélioration des fonctionnalités cette fois.

La direction de l'exploitation et des moyens du réseau France 3 nous rassure en disant que les "assistants de production", comprenez machines remplaçant l'homme, peuvent à tout moment basculer en manuel. Mais quand la direction aura enlevé les techniciens, qui sera là pour remplacer la machine ?

Une direction mensongère sur son objectif : non non, ce n'est pas pour supprimer des postes, c'est juste un nouvel outil pour assister les techniciens et éviter les erreurs humaines !

Or l'expérimentation a déjà été faite en supprimant le poste du serveur !

Face à tant de mauvaise foi, les élus du CSE ont demandé un cadre sur ce déploiement à marche forcée et ont voté une résolution à l'unanimité. Pour la lire, [cliquez ICI](#) 🖱️

Faisabilité d'une organisation du travail à 4 jours pour les métiers impactés par les éditions ICI

Suite au protocole de sortie de grève signé par FO, la CGT et la CFDT, la direction a engagé une étude de faisabilité sur la semaine à 4 jours. En clair, envisager toutes les options possibles pour voir ce qui est réalisable, sans rien s'interdire. Une méthode a été construite, et 5 « antennes test » ont été choisies : Rennes, Strasbourg, Amiens, Bordeaux et Toulouse (+ l'ajout d'une 6^{ème} : Montpellier).

Un questionnaire a été envoyé aux salariés des métiers identifiés pour être examinés en priorité, afin d'évoquer notamment l'impact éventuel sur les RTT, les heures supplémentaires ou la souplesse de planification. Les réponses ont été très nombreuses : 80% de retours.

Toutes les autres antennes du réseau vont suivre ce processus d'ici fin mars.

Début avril, des arbitrages seront pris par la direction du Réseau.

Concrètement, aujourd'hui, les organisations de temps de travail sont multiples.

Il y en a 3 concernant les salariés PTA au décompte horaire :

- 35h (en 5 journées de 7h ou 4 journées de 8h45)
- 37h (avec 11 jours de RTT)
- 39h (avec 22 jours de RTT)

Concernant les journalistes en décompte horaire, on trouve ceci :

- 35h (en 5 journées de 7h)
- 39h (avec 20 jours de RTT)
- organisation en 4 journées de 8h45 et sans RTT.

Une question importante est donc d'évaluer les situations, sur la base des horaires réels.

On peut imaginer que le 5ème jour soit comme une récupération, donc un « -7h48 » sans qu'il y ait changement d'OTT (Organisation du Temps de Travail). L'amplitude du travail des scriptes, par exemple, n'est pas la même que celle des techniciens vidéos (qui, eux, peuvent être programmés pour arriver plus tard).

Les salariés PTA en « forfait jour » sont quant à eux en organisation à 5 jours, pour 204 jours travaillés et 2 jours de RH (Repos Hebdomadaire) par semaine.

Quid si les souhaits des salariés d'un même service étaient divergents ? Est-ce que cela pourrait fonctionner « à la carte » ? Pourquoi pas ? Mais il s'agirait alors de regarder si l'organisation est interchangeable (en cas de maladie par exemple, ou, plus compliqué, en cas de mobilité).

Les activités et les organisations étant différentes selon les antennes, il est évident que les réponses ne peuvent pas être les mêmes partout. Un débat s'engage alors au sujet de l'hétérogénéité historique des différentes antennes. Sans que la Direction n'apporte de réponse encore une fois.

Autre débat sur le surcoût lié à la mise en œuvre du projet ICI, et le transfert d'une activité vers les antennes régionales. Ce projet a un coût, que la direction a décidé de restreindre à +60 ETP. Mais quel est –il réellement ? Quid si une direction se dit « *je n'ai pas le potentiel* » ? La porte se ferme-t-elle ?

Certaines antennes ont réussi à envisager une organisation à 4 jours sans avoir besoin de passer par ces 60 ETP. Pour d'autres, ce serait difficile. La direction a cependant rappelé qu'il n'y aurait pas d'ajout supplémentaire en ETP pour permettre ou faciliter une organisation à 4 jours.

Pour les élus, cela veut donc dire que cette aspiration pour un meilleur équilibre serait donc financée sur le dos des salariés (qui devraient « *prendre sur eux* »). En entendant cela, vos élus sont sceptiques sur un aboutissement permettant d'arriver à l'organisation telle qu'elle était envisagée le 4 septembre dernier.

Les élus s'interrogent même : est-il utile de se dire « *c'est faisable moyennant X ETP* » si l'on sait déjà qu'on ne pourra pas les avoir ? La direction a répondu à cela que nous exposons toutes les réalités possibles !

On l'a bien compris : le sujet est loin d'être terminé, et il s'agira d'évoquer à nouveau cette faisabilité du projet ICI tel qu'il avait été pensé, son coût en termes de charge de travail et d'amplitudes, et par voie de conséquence, sur la façon de mettre en œuvre la faisabilité des organisations en semaine à 4 jours.

A ce jour, peu de choses ont évolué pour faire ICI dans des conditions favorables.

OpenMédia continue d'être déployé malgré ses bugs

La direction est venue nous expliquer que le logiciel OpenMédia n'est certes pas parfait mais qu'il est en phase de développement et de stabilisation.

Les élus font remarquer que les personnels ont joué le jeu de la formation avec pour certains, une réelle appréhension et pour d'autres une certaine impatience.

Suite au déploiement et face à l'extrême instabilité, la réalité s'est imposée et a eu pour conséquence de « dégoûter » certains de l'outil.

La stabilité reste un point essentiel pour les salariés bien plus que les fonctionnalités.

Hélas, le logiciel pose encore de nombreux problèmes. Celui-ci crée dans certains métiers, un stress au quotidien. Les scriptes, techniciens vidéo, techniciens son, présentateurs, chef d'édition et rédacteur en chef ne commencent jamais une prise d'antenne en étant serein sur l'outil informatique. Ceci a pour conséquence des méthodes de contournement, et d'être en permanence sur le qui-vive pour déjouer les bugs. Cela entraîne donc de la charge mentale en plus.

La direction, par la voie d'Emmanuel Gons (responsable Ingénierie et Process) nous explique que certains dysfonctionnements sont apparus sur le réseau régional, alors qu'ils n'étaient jamais apparus dans aucune des autres entreprises qui utilisent NRCS. (News Room Computer System)

Il nous explique aussi que certaines évolutions ont été mises en stand-by pour avoir du temps pour la stabilisation du logiciel.

La direction admet que la communication avec le réseau régional sur la résolution et l'avancée des problèmes est mauvaise et qu'elle compte améliorer celle-ci rapidement. FO demande à ce qu'il y ait une commission de suivi OpenMédia réseau.

Au vu des trop nombreux bugs, les salariés ont le sentiment qu'à l'inverse des logiciels qui fonctionnent parfaitement bien, OpenMédia « tombe en marche » trop régulièrement.

FO a questionné la direction sur le dimensionnement actuel de l'équipe technique d'OpenMédia mais aussi celui à long terme, au vu des futurs déploiements. La direction nous explique que ce dimensionnement va augmenter en parallèle de l'avancée du projet.

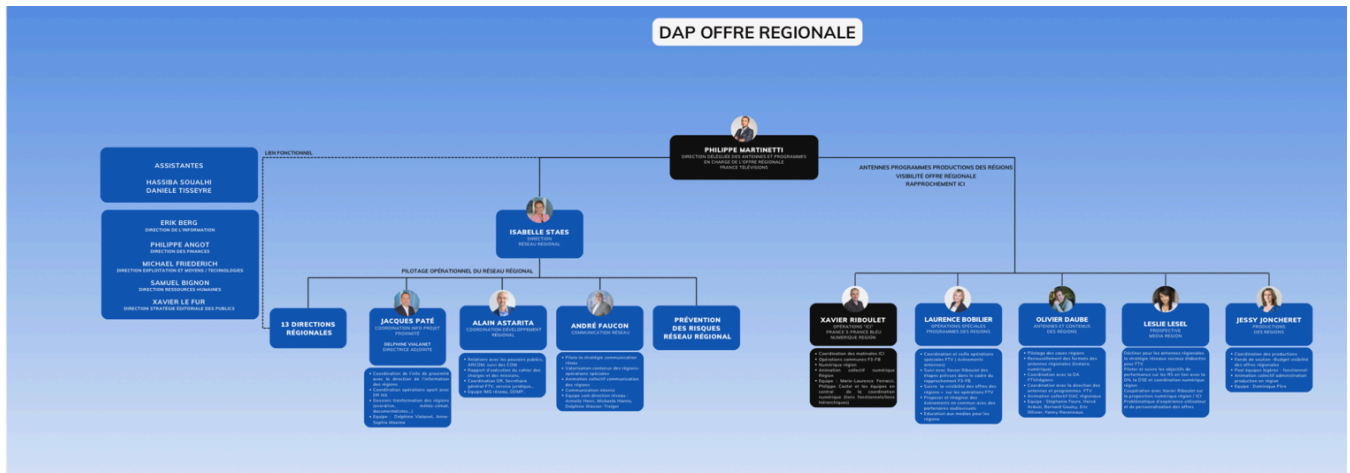
L'arrivée de Sherlock et son impact sur les antennes comme la suppression de l'application SONAR

Les élus s'étonnent de ne pas avoir été consultés sur ce nouvel outil de gestion des Antennes et des Programmes. En effet, après avoir opéré la bascule de Sherlock au siège en décembre dernier, c'est au tour du réseau de rentrer dans sa 1^{ère} phase (stock et finance) de déploiement.

Si les élus avaient eu leur mot à dire, il n'y aurait pas eu ce gros trou dans la raquette que les salariés subissent depuis l'arrivée de Sherlock. En décembre l'arrêt du logiciel Argos au profit de cette nouvelle application a entraîné la suppression du Sonar, ce qui a mis en grande difficulté toutes les régions, qui n'avaient plus l'information horaire pour décrocher/raccrocher. FO explicite la situation de détresse dans laquelle les gestionnaires d'antenne et les vidéos ont été plongés.

Devant l'indigence des réponses apportées par la direction, les élus votent une motion. Pour la lire, [cliquez ICI](#) 🖱️

Le haut de la pyramide change, la réorganisation reste !



Pour la nouvelle directrice du réseau, Isabelle STAES, la mise en place de cette nouvelle architecture de la direction du réseau va permettre de donner plus de visibilité à l'offre régionale, d'avoir une direction plus opérationnelle qui aura pour mission de consolider les éditions ICI.

Concernant les capacités de la direction du réseau, elle perd de fait la direction de l'info et des programmes.

La nouvelle directrice rassure : « je travaille avec Mr Martinetti et j'assure l'accompagnement des 13 directions régionales... »

Mr Martinetti met en avant et promeut les programmes régionaux au sein du CODIR de FranceTV.

Côté nouveauté, nous découvrons la création d'une direction de la prévention des risques dans le réseau régional... Ils vont avoir du pain sur la planche !

Pour les activités du numérique, la direction du réseau perd la main. Bonne ou mauvaise chose ? L'avenir nous le dira ...

Point Santé : Les personnels et des élus syndicaux malmenés depuis trop longtemps au sein de l'antenne de France•3 Lorraine...

Suite à l'expertise diligentée en avril dernier par le CSE du Réseau à la suite du risque grave examiné en instance, une résolution avait été adoptée, reprenant certains points mis en avant par les experts.

Les élus avaient demandé que les conditions d'exercice de la régulation suite aux manifestations de violence verbale et physique fassent l'objet d'une concertation. Également que soit négociées les modalités d'accompagnement lors d'événements psychosociaux graves (avec notamment une analyse paritaire des causes), que soient mises en œuvre des médiations professionnelles (avec choix du prestataire de manière paritaire), qu'un appui sous forme de coaching et d'appui logistique puisse être apporté à l'encadrant et à l'équipe de Metz, que des formations à la communication non violente, à la gestion des conflits, sur le dialogue social, soient mises en place.

Préconisées également, des dispositions en matière de prévention primaire, comme l'analyse de l'évolution de l'indice de fréquence des AT (Accident du Travail) entraînant des pathologies psychiques, ou des freins aux recrutements d'encadrants.

Les réponses écrites apportées par la direction ont donné lieu à des débats.

Plusieurs difficultés persistent : notamment le déroulé d'une enquête paritaire qui a pris du retard, et pour laquelle une solution doit être trouvée rapidement. Un autre sujet est la situation dans l'une des entités de cette antenne : la locale de Metz, où une visite d'inspection a révélé un problème majeur de sens au travail, en raison de la très faible exposition de l'édition (sur la seule TNT) depuis un an et demi. Préalablement, l'édition était diffusée sur l'ensemble de la Lorraine, mais avec une ligne éditoriale décalée. Désormais, l'équipe est revenue à une ligne sur l'actualité, mais ceci a entraîné une modification de l'exposition de l'édition. Des ateliers ont été lancés afin de travailler l'évolution de la ligne pour permettre un retour à la diffusion sur l'ensemble de la région tout en préservant une ligne d'actualité.

Les élus ont demandé aussi qu'une plus grande transparence soit au rendez-vous sur des sujets ayant pu accentuer des tensions, tels que la non-reconnaissance de certains accidents du travail.

Bref, vous avez compris, on est loin d'un climat social apaisé avec de bonnes conditions de travail. La direction le souhaite-t-elle ? On peut se poser la question.

Pour FO, nous soutenons plus que jamais nos élus sur place et nous affirmons que cela n'a que trop duré.

Vie du CSE

Bienvenue à Pierre Erik Cally , désigné représentant de proximité suppléant à l'instance de proximité de France 3 Pays de la Loire en remplacement de Didier Simon.

La commission des ASC (Activités Sociales et Culturelles) s'est réunie le 17 janvier 2024.

Lors de cette commission, les linéaires de l'été 2024 qui vont être proposés aux salariés ont été présentés. **FO regrette que ces linéaires ne soient réservables que de début juillet à fin août. De ce fait, on occulte ceux qui souhaitent partir hors période scolaire.**

Les 4 linéaires proposés sont :

- "Le lac de Serre Ponçon" dans les Hautes-Alpes - Chalet en bois – 2 chambres / 5 personnes - Huttopia
- "Les falaises" en Seine-Maritime - chalet évasion - 2 chambres / 5 personnes - Huttopia
- Ars en Ré sur l'île de Ré - logement en bois hybride combiné à un auvent en toile – 2 chambres / 5 personnes- Huttopia
- Argelès sur Mer dans les Pyrénées-Orientales – mobil home - 2 chambres / 4 à 6 personnes - Odalys

Vous retrouverez toutes vos locations dans le nouveau catalogue de votre CSE en mars prochain.

Pour lire le compte-rendu des ASC, [cliquez ICI](#) 🖱️

Prochain CSE du Réseau prévu les 21 et 22 février

Vos élus CSE • réseau : Titulaires : Grégory HEN - Laurence ROMET - Emeline DROXLER - Bruno DEMANGE - Claude FALLAS - Teddy CARUEL • **Suppléants:** Thierry COLIN - Hervé MORIN - Christophe AMOURIAUX - Sabrina MARTIN - François ORMAIN- Amélie DOUAY •

Représentant Syndical : Sébastien LEBAILLY